

## Projektová dokumentace

# Obnova porostů po kalamitě na polesí Nejdek



**Operační program**

**Opatření 8**

**Podopatření 8.4**

**Operace 8.4.1**

**Program rozvoje venkova na období 2014 - 2020**

**Investice do rozvoje lesních oblastí a zlepšování  
životaschopnosti lesů**

**Podpora na obnovu lesů poškozených lesními požáry a  
přírodními katastrofami a katastrofickými událostmi**

**Obnova lesních porostů po kalamitách, 8. kolo příjmu**

## Obsah

<b>1. VŠEOBECNÉ ÚDAJE .....</b>	<b>3</b>
1.1 IDENTIFIKAČNÍ ÚDAJE OBJEDNATELE .....	3
1.2 ZPRACOVATEL PROJEKTU.....	3
1.3 PŘEDMĚT PODPORY PROGRAMU ROZVOJE VENKOVA NA OBDOBÍ 2014 – 2020 .....	3
1.4 POPIS OPERACE 8.4.1 .....	3
1.5 ZÁKLADNÍ ČLENĚNÍ PROJEKTOVÉ DOKUMENTACE .....	3
<b>2. LOKALIZACE PROJEKTU .....</b>	<b>4</b>
2.1 ORIENTAČNÍ MAPA ZÁJMOVÉHO ÚZEMÍ .....	4
2.2. PROSTOROVÉ ROZDĚLENÍ ÚZEMÍ .....	4
2.3 LOKALIZACE DLE JEDNOTEK PROSTOROVÉHO ROZDĚLENÍ LESA (JPRL) A KATASTRU NEMOVITOSTÍ.....	4
2.4 LOKALIZACE OPERACE Z POHLEDU OCHRANY PŘÍRODY .....	5
<b>3. PŘÍRODNÍ POMĚRY .....</b>	<b>5</b>
<b>4. POPIS A POSOUZENÍ VÝCHOZÍHO STAVU LOKALITY PŘED REALIZACÍ.....</b>	<b>6</b>
4.1 POPIS POROSTNÍCH SKUPIN ZASAŽENÝCH KALAMITOU .....	6
4.2. POSOUZENÍ VÝCHOZÍHO STAVU .....	6
<b>5. ZDŮVODNĚNÍ POTŘEBY REALIZACE OPATŘENÍ .....</b>	<b>11</b>
<b>6. POSOUZENÍ A POPIS MOŽNÝCH VLIVŮ V PRŮBĚHU REALIZACE .....</b>	<b>11</b>
<b>7. NÁVAZNOST NA JINÁ OPATŘENÍ.....</b>	<b>11</b>
<b>8. PŘEHLED ČINNOSTÍ V PROJEKTU A JEJICH POPIS (VÝKONY A PODVÝKONY) .....</b>	<b>11</b>
8.1. ČASOVÝ PŘEHLED ČINNOSTÍ .....	11
8.2. VĚCNÝ PŘEHLED LESNICKÝCH ČINNOSTÍ DLE ČÍSELNÍKU PRV .....	11
8.3. POPIS ČINNOSTÍ PROJEKTU .....	12
<b>9. TABULKOVÁ ČÁST – FINANČNÍ PŘEHLED A ROZPOČET PROJEKTU .....</b>	<b>15</b>
9.1. PŘEHLED ZPŮSOBILÝCH VÝDAJŮ DLE ČÍSELNÍKU PRV A NACENĚNÍ LESNICKÝCH ČINNOSTÍ .....	15
<b>10. PODKLADOVÉ A MAPOVÉ DÍLO .....</b>	<b>16</b>
10.1. VÝPIS Z HOSPODÁŘSKÉ KNIHY LHP .....	16
10.2. OBRYSOVÉ LESNICKÉ MAPY SE ZAKRESLENÍM PŘEDMĚTU DOTACE .....	19

# 1. Všeobecné údaje

## 1.1 Identifikační údaje objednatele

**Žadatel:** Arcibiskupství pražské  
**se sídlem:** Hradčanské náměstí 56/16, 118 00 Praha - Hradčany  
**zastoupený:** Generálním vikářem Mons. ThLic. Ing. Zdenkem Wasserbauerem, Th.D.  
**IČ:** 00445100  
**DIČ:** CZ00445100

## 1.2 Zpracovatel projektu

**Zpracovatel:** Arcibiskupství pražské, oddělení Lesní správa  
**pracoviště:** Thákurova 676/3, 160 00 Praha – Dejvice  
**Období zpracování:** září – říjen 2019  
**OLH:** Ing. František Březka, vedoucí polesí Nejdek  
**Číslo licence OLH:** ŽP/1445/18/JD

## 1.3 Předmět podpory Programu rozvoje venkova na období 2014 – 2020

Předmětem podpory projektu je odstranění lesních porostů ve stáří do 40 let poškozených mokrým sněhem a námrazou dne 31. 1. 2019, zalesnění ploch a ochranu založených porostů - oplocení a následnou péči.

Projekt bude realizován prostřednictvím dotační operace 8.4.1 Obnova lesních porostů po kalamitách, vyhlášeného **8. kola příjmu žádostí o dotaci PRV**. Projekt je financovaný v rámci Programu rozvoje venkova na období 2014 - 2020 z prostředků Evropské unie, Evropského zemědělského fondu pro rozvoj venkova.

## 1.4 Popis operace 8.4.1

Podpora je zaměřena na obnovu produkčního potenciálu lesa a všech jeho funkcí a snížení škod způsobených přírodními katastrofami abiotické povahy, tedy klimatickými a dalšími faktory (bořivý vítr, mokrý sníh, požár, sucho apod.) a vybranými biotickými činiteli. Podpora je poskytována na odstraňování kalamitami poškozených lesních porostů ve stáří do 40 let určených k rekonstrukci, přípravu ploch po kalamitních těžbách před zalesněním, umělou obnovu sadbou a sítí na plochách po kalamitních těžbách a ochranu založených lesních porostů.

## 1.5 Základní členění projektové dokumentace

Projektová dokumentace je rozdělena na následující části:

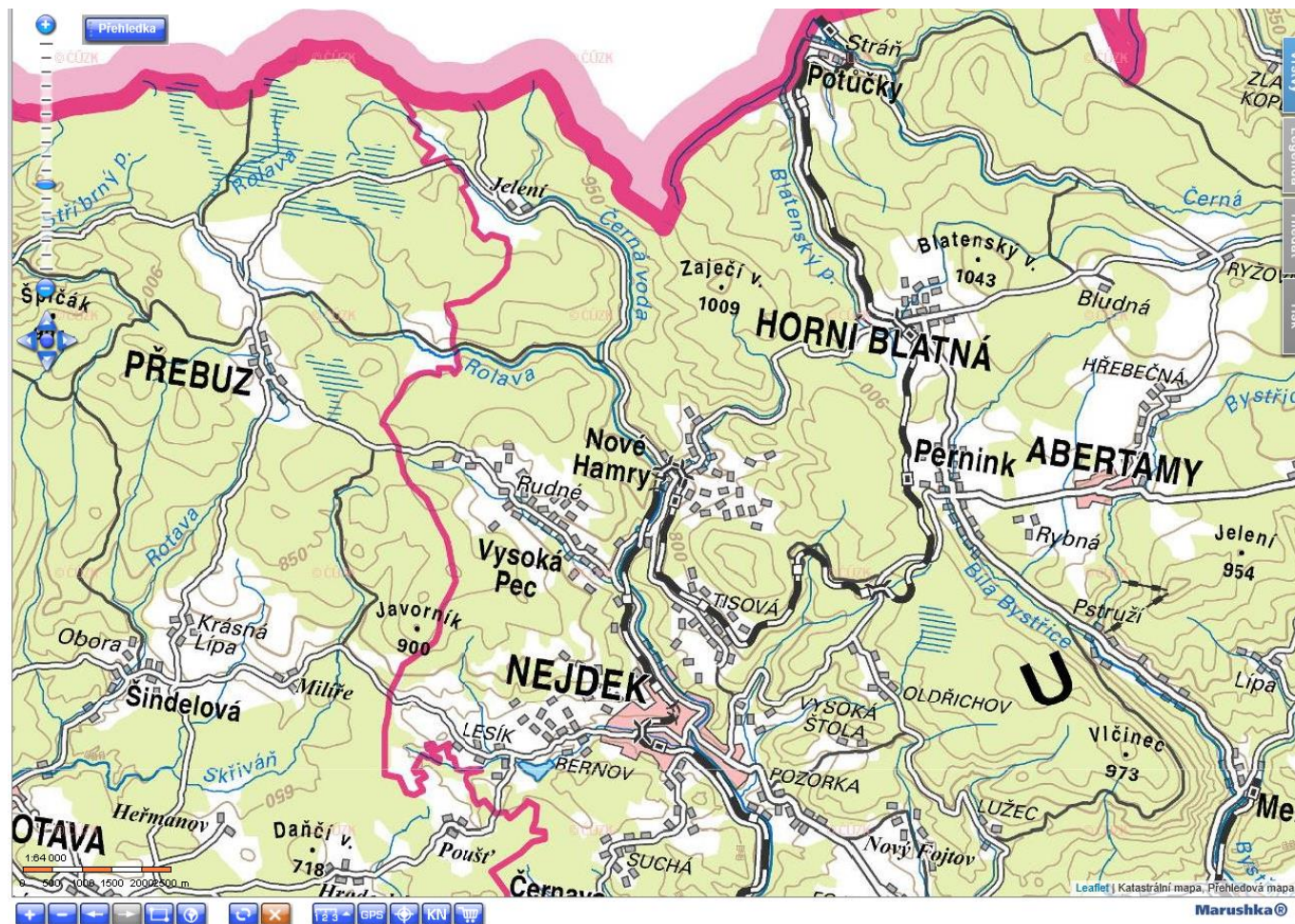
- Textová část
  - Lokalizace projektu, přírodní podmínky, popis výchozího stavu projektu včetně navržení opatření, posouzení výchozího stavu včetně fotodokumentace, zdůvodnění potřeby projektu
  - popis činností pro realizaci (výkonů a podvýkonů obsažených v projektu)
- Tabulková část a rozpočet
  - Tabulkový přehled činností dle číselníku způsobilých výdajů, rozpočet projektu k vyplnění žádosti v systému Portálu farmáře
- Podkladové a mapové dílo řešených lokalit
  - Výpisy z hospodářské knihy Lesního hospodářského plánu
  - obrysové mapy lesnické s vyznačením provedení činností
- Licence Odborného lesního hospodáře (OLH)



## 2. Lokalizace projektu

Projekt je umístěn v Karlovarském kraji, okresu Karlovy Vary, obci Nové Hamry (katastrální území Jelení u Nových Hamrů, Nové Hamry) a obci Nejdek (katastrální území Oldřichov u Nejdku) a okresu Sokolov, obci Přebuz (katastrální území Chaloupky u Přebuze a Rolava).

### 2.1 Orientační mapa zájmového území



### 2.2. Prostorové rozdělení území

Pro označování prostorového rozdělení území byl využit model rozdělení lesa. Využívá se běžně třístupňový systém trvalých jednotek, kterými jsou **oddělení, dílec a porost** a v **Krušných horách specificky proměnlivá jednotka etáž**. Při projekci byly využity podklady hospodářské knihy LHC Nejdek (NM) 321 002, platnost od 1.1. 2012 do 31.12. 2021), mapové lesnické podklady z převzatého lesního hospodářského plánu (viz Podkladové a mapové dílo). Zájmové území projektu se nachází v přírodní lesní oblasti 1 – Krušné hory (dále jen PLO 1).

### 2.3 Lokalizace dle jednotek prostorového rozdělení lesa (JPRL) a katastru nemovitostí

Projekt je umístěn na pozemcích k plnění funkcí lesa do následujících jednotek prostorového rozdělení lesa včetně jejich výměry, výměry zasažené plochy a realizace, věku, hospodářského souboru, obce, k. ú., p. č. dle KN:



## Obnova porostů po kalamitě na polesí Nejdek

Oddělení	Dílec	Porostní skupina	Etáž	Výměra porostní skupiny (ha)	Zasažená plocha (ha)	Realizace (ha)	Hospodářský soubor	Věk	Obec	Katastrální území	Parcela číslo/ podlomení
1	B	02	02	0,77	0,54	0,54	731	24	Nové Hamry	Jelení u Nových Hamrů	479/1
1	B	03	03	5,12	1,85	1,85	731	34	Nové Hamry	Jelení u Nových Hamrů	479/1
1	B	04	04	5,98	5,45	5,45	731	40	Nové Hamry	Jelení u Nových Hamrů	479/1
2	A	03	03	2,04	0,95	0,95	731	36	Nové Hamry	Jelení u Nových Hamrů	479/1
18	B	03	03	3,17	0,97	0,97	731	38	Přebuz	Chaloupky u Přebuze	893/27
20	C	04	04	4,62	4,35	4,35	731	39	Nové Hamry	Jelení u Nových Hamrů	559/2
29	B	03	03	3,69	1,15	1,15	411	38	Přebuz	Rolava	893/1
42	B	03a	03a	0,72	0,30	0,30	11	32	Nové Hamry	Nové Hamry	1964/1
42	C	03	03	8,38	6,82	6,82	731	32	Nové Hamry	Nové Hamry	1964/1
43	D	03a	03a	1,31	0,70	0,70	731	31	Nové Hamry	Nové Hamry	1964/1
47	C	03	03	0,31	0,20	0,20	731	30	Nejdek	Oldřichov u Nejdku	441/7
<b>Celkem</b>					<b>36,11</b>	<b>23,28</b>					

### 2.4 Lokalizace operace z pohledu ochrany přírody

Projekt je umístěn **v soustavě Natura 2000 - EVL Krušnohorské plató.**

## 3. Přírodní poměry

Krušné hory dříve též *Rudohoří*, jsou pohoří podél česko-německé hranice na severozápadě Čech a jihu Saská. Tvoří souvislé horské pásmo o délce 130 km a průměrné šířce 40 km. Z hlediska geomorfologického členění se dělí na západní část Klínoveckou hornatinu a východní část Loučenskou pahorkatinu. Krušné hory jsou kerné pohoří. Tvoří je nakloněná deska, jejíž jižní okraj byl vyzvednut podél zemského zlomu. Proto směrem k severu klesají pozvolně, zatímco na jihu jsou omezené 500–700 m vysokým příkrým svahem. Většina náhorní plošiny Krušných hor je Chráněnou oblastí akumulace vod (CHOPAV).

Podnebí v oblasti hřebene je drsnější, s prudkými bouřemi, s větry zejména na podzim a v zimě, se studenou zimou, s krátkým, několikátýdenním létem, které je však poměrně teplé. Průměrné teploty ve výšce 900 m n.m. jsou kolem 4 °C, v 1 200 m n.m. je to kolem 2,5 °C. V zimě jsou hory turisty vyhledávanou oblastí, sněhová pokrývka dosahuje místy až 4 m. Sníh tu padá až 100 dní v roce (ve výšce 1 200 m n.m. je to až 214 dní). Mrazíky se vyskytují i v červnu a v září. Celkově v Krušných horách převládají severní a západní větry, vlhké a studené, které přinášejí rychlou změnu počasí, dlouhé zimní mlhy, které se vyskytují ve výšce kolem 700 m n. m., a to 90× – 124× do roka.

Lesy Krušných hor se od 17. století n.l. výrazně změnily. Původní porosty, tvořené smíšenými buko-smrko-jedlovými lesy, byly většinou během intenzivní těžby pro zpracování rudy vykáceny a nahrazeny smrkovými monokulturami, které byly koncem 20. století těžce poškozeny průmyslovými imisemi (tzv. kyselé deště).

## 4. Popis a posouzení výchozího stavu lokality před realizací

### 4.1 Popis porostních skupin zasažených kalamitou

Porostní skupiny zahrnuté do projektu jsou zařizeny v LHC Nejdek s platností od 1.1.2012 do 31.12. 2021 a zařazeny v kategorii lesa 10, 21a. Popis jednotlivých porostních skupin udávají výpisy z hospodářské knihy LHP pro LHC Nejdek (bod 10 Podkladové a mapové dílo).

### 4.2. Posouzení výchozího stavu

Poškození lesních porostů ve stáří do 40 let mokrým sněhem a námrazou je zcela evidentní. Poškozená dřevní hmota není zpracována, hlavní poškozenou dřevinou je smrk, z přimíšených dřevin pak modřín.

### 4.3 Fotodokumentace před realizací projektu

#### Porostní skupina 1B3





Porostní skupina 1B3



Porostní skupina 1B4





Porostní skupina 20C4



Porostní skupina 20C4





Porostní skupina 42B3a



Porostní skupina 42B3a





Porostní skupina 42C3



Porostní skupina 43D3a





## 5. Zdůvodnění potřeby realizace opatření

Zbytky stávajícího porostu budou odstraněny harvesterovou technologií tak (v případě nevhodného terénu lze provést část prací ručně s uložením hmoty do valů), aby bylo možno na ploše sázet. Vysazovány budou směsi 3 – 4 stanovištně vhodných dřevin tak, aby byl založen smíšený porost. Nově vysázené dřeviny budou po výsadbě ochráněny proti škodlivým vlivům, zejména oplocením proti zvěři, ale i proti klikorohu, hlodavcům či buření.

Výsledkem bude skupinovitě smíšený porost, který bude stanovištně vhodný a odolnější proti působení biotických i abiotických vlivů.

## 6. Posouzení a popis možných vlivů v průběhu realizace

V průběhu realizace projektu nedojde k negativním vlivům na přírodu a krajinu.

## 7. Návaznost na jiná opatření

Lesnické činnosti nenavazují v daném území na jiný projekt obnovy lesních porostů **po kalamitách** financovaným z PRV 2014 - 2020, popř. z Operačního programu Životní prostředí 2014 – 2020 realizovaným Arcibiskupstvím pražským.

## 8. Přehled činností v projektu a jejich popis (výkony a podvýkony)

### 8.1. Časový přehled činností

Přípravná fáze projektu: září – říjen 2019

Podání žádosti: říjen 2019

Předpokládané datum doporučení k financování: listopad 2019

Předpokládané zahájení zadávacího řízení na realizaci: prosinec 2019

**Předpokládané zahájení realizace projektu: duben 2020**

**Předpokládané datum ukončení realizace projektu: 31. 10. 2021**

### 8.2. Věcný přehled lesnických činností dle číselníku PRV

001 - Odstraňování kalamitami poškozených lesních porostů ve stáří do 40 let určených k rekonstrukci

003 - Umělá obnova sadbou na plochách po kalamitních těžbách

005 - Ochrana založených porostů

Opatření projektu budou popsána a naceněna dle výkonového klíče Arcibiskupství pražského, oddělení Lesní správa a následného časového plánu činností.

## 8.3. Popis činností projektu

**Výkon 43 Rekonstrukce porostů – číselník výdajů 001**

Podvýkon 51 Rekonstrukce (odstranění) porostů – výřez, vyvezení

Popis:

Zbytky stávajícího porostu, stojící, zlomy, ohnuté a vyvrácené kmeny a větve, a to i na zemi ležící, budou odříznuty a vyvezeny na hromady. Činnost bude provedena HRT (harvestorovou technologií). HRT jsou veškeré části porostů vytěženy tak, aby bylo možno na ploše sázet.

Výkon obsahuje veškeré náklady na dopravu stroje, vlastní těžební činnost a povýrobní úpravy.

V případě nevhodného terénu (prudký svah, kamenitý nebo podmáčený terén) lze po domluvě s personálem provést část prací ručně s uložením hmoty do valů.

Technická jednotka = ha

**Výkon 16 Zalesňování sadbou – číselník výdajů 003**

Dodání projektovaného sadebního materiálu, jeho uskladnění dle pokynů odborného lesního personálu zadavatele a jeho sadba v určených místech porostní skupiny projektu. Sadba bude provedena v rovných řádkách „do provázku“, jamky o velikosti 25x25cm, hloubka dle použitého obalu, minimálně však 20cm. Kořenový bal sadebního materiálu bude po celou dobu transportu, založení a výsadby uchováván ve vlhkém stavu.

Veškerý sadební materiál listnatých dřevin, borovice a jedle bude zalesněn do již postavených oplocenek.

Požadovaný sadební materiál bude mít parametry výsadby schopného sadebního materiálu dle vyhlášky č. 29/2004 Sb. kterou se provádí Zákon č. 149/2003 Sb., O uvádění do oběhu reprodukčního materiálu lesních dřevin. Požadavky na morfologickou a fyziologickou jakost (kvalitu) sadebního materiálu vychází z české technické normy ČSN 48 2115.

Parametry výsadby schopného sadebního materiálu obvyklé obchodní jakosti

Číselný znak <sup>0</sup>	Semenáčky prostokořenné				Semenáčky krytokořenné				Sazenice				Poloodrostky		Odrostky	
	1	2	3	4	1K, 1V	2K, 2V	3K, 3V	4K, 4V	5, 5K, 5V	6, 6K, 6V	7, 7K, 7V	8, 8K, 8V	9, 9K, 9V	10, 10K, 10V	11, 11K, 11V	12, 12K, 12V
Rozpětí výšky nadzemní části (cm)	10 - 14	15 - 25	26 - 50	51 - 80	10 - 14	15 - 25	26 - 50	51 - 80	15 - 25	26 - 35	36 - 50	51 - 70	51 - 80	81 - 120	121-180	181-250
	Tloušťka <sup>a)</sup>	Max. věk	Tloušťka <sup>a)</sup>	Max. věk	Tloušťka <sup>a)</sup>	Max. věk	Tloušťka <sup>a)</sup>	Max. věk	Tloušťka <sup>a)</sup>	Max. věk	Tloušťka <sup>a)</sup>	Max. věk	Tloušťka <sup>a)</sup>	Max. věk	Tloušťka <sup>a)</sup>	Max. věk
Borovice černá	3	2	-	-	3	1	-	-	4	2	5	3	6	4	-	-
Borovice kleč	-	-	-	-	-	-	-	-	-	-	-	-	-	-	-	-
Borovice lesní	3	2	4	2	3	1	4	1	4	3	5	3	6	3	7	4
Douglaska tisolistá	-	-	-	-	-	3	1	-	-	-	4	3	5	3	-	-
Jedle bělokora	-	-	-	-	-	-	-	-	5	5	6	6	7	6	-	-
Jedle obrovská	-	-	-	-	-	-	-	-	-	6	4	7	5	-	-	-
Modřín opadavý	-	-	3	1	4	2	-	-	-	4	3	5	3	6	4	7
Smrk ztepilý <sup>c)</sup>	-	-	-	-	-	4	2	-	-	5 <sup>d)</sup>	5	6	5	7	5	8
Buk, duby, habr	-	-	-	5 <sup>e)</sup>	2	-	-	5	1	7	1	4	2	5	4	6
Líp	-	-	-	6	2	-	-	6	1	9	1	-	7	3	8	4
Javory, jilmy, třesň	-	-	-	4	2	-	-	4	1	7	1	4	2	5	4	6
Olše, břízy, jeřáb	-	-	-	3	2	4	3	-	-	3	1	4	1	-	-	4

## POZNÁMKY:

**Výška nadzemní části** – U semenáčků a sazenic o minimální výšce 10 cm, resp. 15 cm (číselný znak 1, 1K, 1V, 2, 2K, 2V, 5, 5K a 5V) je tolerance výšky nadzemní části až o 5 cm povolena pouze směrem nahoru s výjimkou borovice lesní a borovice černé, kde se připouští tolerance výšky nadzemní části také směrem dolů, a to až o 3 cm. U sazenic s výškou nadzemní části 51 - 70 cm (číselný znak 8, 8K a 8V) je povolena tolerance směrem nahoru až o 10 cm. U všech ostatních rozpětí výšky nadzemní části je povolena tolerance směrem nahoru i dolů až o 5 cm.

**Tloušťka kořenového krčku** – U všech rozpětí výšek nadzemní části při splnění ostatních parametrů kvality, určených pro dané výškové rozpětí, je u nejmenší tloušťky kořenového krčku povolena 10% tolerance směrem dolů s výjimkou krytokořenných semenáčků z výsevu do pěstebních obalů, pěstovaných po dobu maximálně jednoho roku, u nichž je povolena tolerance nejmenší tloušťky kořenového krčku směrem dolů až o 1 mm. Obojí uvedené tolerance nejsou povoleny v případech, kdy je minimální tloušťka kořenového krčku stanovena u smrku ztepilého na 4 mm a u ostatních dřevin na 3 mm.

Termín zalesnění bude před zahájením odsouhlasen s personálem zadavatele. V případě suchého podzimu 2020 lze zalesnění a navazující práce zcela nebo z části přesunout na jaro či podzim 2021.



Podvýkon 11 První sadba a podsadba do připravené půdy – jamková

Tento podvýkon zahrnuje v sobě náklady nutné na pořízení, dopravu, manipulaci se sadebním materiálem a provedení vlastní výsadby.

Popis:

Doprava sazenic k místu výsadby (založení). Vyzvednutí a donáška sazenic z místa založení k místu sadby. Vyhledání plošky, vykopání či vyvrtání jamky do hloubky min. 0,20 m. Vsazení sazenice s obalem (RCK) či bez obalu dle použitého typu, zahrnutí zeminou, přitlačení a úprava povrchu. Přitlačení nesmí dojít k deformaci balu či poškození (otržení) kořenů sazenice. Přenesení nářadí a přechod k další plošce.

Technická jednotka = tis.ks

## Výkon 22 Oplocování mladých lesních porostů – číselník výdajů 005

Podvýkon 41 Zřizování oplocenek z nového materiálu – drátěná

Zdůvodnění:

Stavy zvěře, které doposud vysoko překračují předepsané normované stavy v Krušných horách, jsou hlavním důvodem pro stavbu dočasného oplocení nově vznikajících lesních porostů cílových dřevin. Vzhledem k nedostatku těchto dřevin v okolních lesních porostech je zvěř cíleně vyhledává (zejména jedle a listnáče) a následným okusem zcela zničí.

Popis

Drátěná oplocenka, z lesnického uzlového pletiva. Se spodním a vrchním ráhmem.

Pro výrobu: výška oplocenky 200 cm, pletivo výšky 200 cm dle popisu, sloupek 270 dle popisu níže.

Obecné požadavky na dřevěné konstrukční prvky:

- Spodní část svislých sloupků musí být opálena na dřevo nebo odkorněna a po zaschnutí penetrována vhodným prostředkem.
- Díra pro sloupek musí být vyvrtána nebo vybrána rýčem, sloupek musí být následně pevně dotlučen nebo ukotven. Sloupek nesmí být na konci roztřepen
- Každý druhý sloupek bude zavětrován
- Délka polí 3 m.

Hřebíky použité na konstrukce jsou o 100 % delší než průměr přitloukaného materiálu. Hřebíky budou dotlučeny a vyčnívající konce budou zahnuty vzhůru k dřevěné části oplocenky.

Součástí stavby oplocenky je zbudování oboustranných žebříků (písmene A), v protilehlých rozích oplocenky. Stojné díly žebříků odpovídají parametrům sloupků, příčky dle parametrů vzpěr oplocenky. Žebřík je spojen hřebíkem se sloupkem oplocenky. Výška žebříku je cca 1m, nad ním jsou částečně zatlučeny hřebíky a na ně zavěšeny vratka z tyčoviny.

Technická jednotka=km.

### Popisy konstrukčních materiálů:

Pletivo a dráty

- Lesnické uzlové těžké.
- Ocelový drát s vrstvou zinku min. 60g/m<sup>2</sup>.
- Průměr drátů min. – okrajové 2,8 mm vnitřní vodorovné a svislé 2,0 mm.
- Typ pletiva 200/19/15 a hustší – výška 200 cm, počet vodorovných drátů min. 19, vzdálenost mezi svislými dráty max. 15 cm.

Dřevěné prvky-(tyčovina)

Sloupky:

- Dřevina sloupky: SM, MD, DB, AK;
- Délka sloupku min. 270 cm
- Průměr sloupku na slabším konci (čepu) min. 13 cm
- Délka zahrocení kůlů bude max. 20 cm.
- Vsazení do země do hloubky min. 60 cm.

Vzpěry:

- Dřevina: SM, MD, DB, AK
- Materiál tyčovina, průměr na čepu min. 8 cm,

- instalace pod úhlem 45 st. Ve 2/3 výšky sloupku.
  - Spodní strana vzpěr musí být ukotvena v zemi tak, aby nemohlo dojít k jejímu posuvu.
- Spodní a vrchní ráhna:
- Dřevina: SM, MD, DB, AK
  - Materiál tyčovina min. čep 8cm
  - Délka přesahující sloupky o 10 cm
  - Spodní ráhno ukotveno těsně nad terénem, vrchní ráhno ve výšce 150 – 160 cm
  -

## Výkon 23 Ochrana mladých lesních porostů proti zvěři – číselník výdajů 005

### Zdůvodnění:

Stavy zvěře, které doposud vysoko překračují předepsané normované stavy v Krušných horách, jsou hlavním důvodem pro ošetření vysazených cílových dřevin. V lokalitách nevhodných pro výstavbu oplocenek je nutné provést ošetření sazenic cílových dřevin proti letnímu a zimnímu okusu zvěří.

Podvýkon 131 Postřik kultur repelenty-letní

### Popis

Doprava dostatečného množství vody a repelentu na lokalitu určenou pro letní postřik. Příprava roztoku o předepsané koncentraci ve zvláštní nádobě. Postřik terminálního výhonu jedince s účinnou látkou thiram, přenos nářadí a přechod k dalšímu místu. Odvoz a likvidace obalů.

Technická jednotka= tis. ks

Podvýkon 121 Nátěr kultur repelenty-zimní

### Popis

Doprava dostatečného množství vody a repelentu na lokalitu určenou pro zimní nátěr. Příprava roztoku o předepsané koncentraci ve zvláštní nádobě. Nátěr terminálního výhonu jedince s účinnou látkou thiram, přenos nářadí a přechod k dalšímu místu. Odvoz a likvidace obalů.

Technická jednotka= tis. ks

## Výkon 24 Ochrana mladých lesních porostů proti buření - číselník výdajů 005

### Zdůvodnění:

Na velkých holinách na kyselých stanovištích v druhém roce po obnově dochází k intenzivnímu zabuření ploch a konkurenci buření s cílovými dřevinami. V zimním období dochází k zalehnutí sazenic trávou. Je nutné ožnutí buření a zamezení negativních vlivů na cílové dřeviny – úhynu.

Podvýkon 131 Ožínání – mechanizovaně - celoplošně

### Popis:

Celoplošné ožínání buření na obnovených holinách křovinořezy na nízké strniště (cca 5 – 10 cm). Přecházení mezi jednotlivými pracovišti.

Technická jednotka = ha

## Výkon 25 Ochrana mladých lesních porostů proti hmyzím škůdcům - číselník výdajů 005

Podvýkon 11 Ošetření proti klikorohu - chemické ošetření kultury

### Zdůvodnění:

Sazenice cílových dřevin (díky jejich vysoké koncentraci v jednom místě) bývají na některých lokalitách napadeny klikorohem borovým, který je dokáže zcela zničit, a proto je nezbytné proti němu včas zasáhnout.

### Popis



Příprava postřikového roztoku s aktivní látkou na bázi syntetického pyretroidu včetně kontrolního barviva. Provedení postřiku na kmínky jednotlivých sazenic po ploše ihned po výsadbě sazenic. V případě jarní výsadby je v ceně výkonu i druhý postřik cca po 1-2 měsících dle pokynů lesního personálu.

Technická jednotka = tis.ks

## Výkon 26 Ochrana mladých lesních porostů proti hlodavcům

Podvýkon 11 Ochrana kmínku před hlodavci – nátěr repelenty

### Zdůvodnění:

Sazenice dřevin bývají na některých lokalitách zcela zničeny myšovitými, zejména na osluněných a otevřených plochách. V prvním roce je nutné sazenice ošetřit minimálně preventivním repelentem, který myš neusmrtí, ale alespoň odradí od okusu kmínku.

### Popis:

Příprava repelentního postřikového roztoku. Provedení nátěru nebo postřiku na kmínky jednotlivých nově vysázených listnatých dřevin. Nátěr s účinnou látkou thiram, barva modrá.

Technická jednotka = tis.ks

## 9.Tabulková část – finanční přehled a rozpočet projektu

### 9.1. Přehled způsobilých výdajů dle číselníku PRV a nacenění lesnických činností

PRV 2019 kalamita																								
úsek	JPRL						001	002		005	003				005									
	označení		plocha		HS/SLT	lvs	rek.	příprava půdy		stavba	výsadba			následná péče										
	skupina	etáž	etáže	opatřeni			HRT	bagr	chemický	oplocenek	1	jamky PP	zvěř letní	zvěř zimní	hlodavci	buřň	klíkoroh							
			ha	ha			43/51	12/51	12/81	22/41								dřevina	ks	23/131	23/121	26/11	24/131	25/11
			ha	ha			ha	ha	ha	ha								zkratka	kód	ha	tis. ks	tis. ks	tis. ks	tis. ks
3	1802 1803 1804	02+03+04	11,87	7,84	731/7M3	7	7,84			1,50	SM JD BK	1261 10261 50261	5,50 0,77 1,57	16,50 2,31 6,28	3000,00 3000,00 4000,00	33,00	33,00		5,50 0,77 1,57	66,00 9,24				
	2A03	03	2,04	0,95	731/7M3	7	0,95			0,25	SM JD BK	1261 10261 50261	0,66 0,10 0,19	1,98 0,30 1,52	3000,00 3000,00 8000,00	3,96	3,96		0,66 0,10 0,19	7,92 1,20				
	20C04	04	4,62	4,35	731/7M3	7	4,35			0,90	SM JD BK	1261 10261 50261	1,45 1,45 1,45	4,35 4,35 11,60	3000,00 3000,00 8000,00	8,70	8,70		1,45 1,45 1,45	17,40 17,40				
	2	18B03	03	3,17	0,97	731/7M3	7	0,97			0,50	SM JD MD BK JR	1261 10261 30251 50261 66251	0,07 0,30 0,10 0,30 0,20	0,21 0,90 0,30 1,20 0,60	3000,00 3000,00 3000,00 4000,00 3000,00				0,07 0,30 0,10 0,30 0,60	0,84 3,60 1,20			
		29B03	03	3,69	1,15	411/7Z2	7	1,15			0,75	SM JD BK KL	1261 10261 50261 53261	0,30 0,30 0,30 0,25	1,20 0,90 1,20 1,00	4000,00 3000,00 4000,00 4000,00				0,30 0,30 0,30 0,25	4,80 3,60			
		4	47C03	03	0,31	0,20	731/7K3	7	0,20			0,20	JD BK	10261 50261	0,05 0,15	0,15 1,20	3000,00 8000,00				0,05 0,15	0,60		
			43D03a	03a	1,31	0,70	731/7M3	7	0,70			0,35	BK JD	50261 10261	0,60 0,10	4,80 0,30	8000,00 3000,00				4,80 0,10	0,60 1,20		
			42B03a	03a	0,72	0,30	11/8Q1	8	0,30			0,35	BK JD	50261 10261	0,15 0,15	0,60 0,45	4000,00 3000,00			0,60	0,15 0,15	1,80		
			42C03	3	8,38	6,82	731/7M3	7	6,82			2,15	SM JD BK	1261 10261 50261	3,32 1,55 1,95	9,96 4,65 15,60	3000,00 3000,00 8000,00	19,92	19,92		3,32 1,55 1,95	39,84 18,60		
celkem			36,11	23,28			23,28	0,00	0,00	6,95	0,00	0,00	23,28	94,41	112000,00	65,58	65,58	45,60	23,28	195,24				
jednotk. cena																								
cena celkem		0																						
do 31.8. 2020		001 - těžební činnost																						
do 31.10. 2020		005,003 - stavba oplocenek, obnova(výsadba)																						
do 31.5. 2020		005 - klíkoroh 1																						
do 15.7.2020		005 - klíkoroh 2																						
do 15.6. 2020		005 - zvěř letní 1																						
do 30.9. 2020		005 - zvěř zimní 1																						
od 1.10. - 31.10. 2020		005 - hlodavci																						
do 31.5. 2021		005 - klíkoroh 3																						
do 15.7.2021		005 - klíkoroh 4																						
do 15.6. 2021		005 - zvěř letní 2																						
do 30.9. 2021		005 - zvěř zimní 2																						
do 31.8.2021		005 - buřň(ožin)																						







## Obnova porostů po kalamitě na polesí Nejdek

Oddělení	18	Plocha	43,09	Majitel	Náboženská matice							
Dílce	B	Plocha	31,78		LO 1	Krušné hory	LHC	321002	Platnost	1.1.2012-31.12.2021	Strana	1
Porost	a	Plocha	31,78	Kategorie/překryv	10	Zvl.st.	Pásmo ohrož.	C	ORG_UR1	Nejde	OLH	

Popis porostu

Mírně zvlněný terén, EVL Krušnohorské pátó. Na západním okraji pásma ohrožení ímísemí B.

Por.skupina	<b>03</b>	Plocha por.skup.	3,17	Les.typ	7M3	Les.úřad	0-Hodnota nezadána	Kód k.ú.	340903202	Název k.ú.	CHALOUPKY
-------------	-----------	------------------	------	---------	-----	----------	--------------------	----------	-----------	------------	-----------

Popis por.skup. Skupina se skládá ze 6 částí. Různověká mlazina. Borovice límbo hlavně podél západního okraje dílce. BK+, BR+. Další LT: 8Q1,8T1,8G3,7K3.

[illegible][illegible]

Popis porostu

Dílce na svahu S, V až J expozice, rozsáhlá pokalamitní plocha z 80. let minulého století. EVL Krušnohorské pletó.

Por. skupina	04	Plocha por. skup.	4,62	Les. typ	7M3	Les. úřad	0-Hodnota nezadána	Kód k.ú.	340304402	Název k.ú.	JELENÍ U NOVÝCH HAMRŮ
--------------	----	-------------------	------	----------	-----	-----------	--------------------	----------	-----------	------------	-----------------------

Popis por.skup. Skupina se skládá ze 2 částí. Skupina poškozená loupáním, SMP na mnoha místech odumírá. Další LT: 7K3.

[illegible][illegible]

Popis porostu

Dílec na mírně zvlněné rovině až na velmi mírném svahu S expozice. Převažují porosty ve stádiu mlázin na rozsáhlých kalamitních plochách. EVL Krušnohorské plató. RBC Rolavské jádro v SV části.

Por.skupina	03	Plocha por.skup.	3,69	Les.typ	7Z2	Les.úřad	0-Hodnota nezadána	Kód k.ú.	340903203	Název k.ú.	ROLAVA
-------------	----	------------------	------	---------	-----	----------	--------------------	----------	-----------	------------	--------

Popis por.skup. Skupina se skládá ze 6 částí. Výškově různorodá skupina s hloučky mladšího SM ve střední části. Další LT: 7M3.

[illegible]

Oddělení	42	Plocha	49,31	Majitel	Náboženská matice								
Dílce	B	Plocha	15,09			LO 1	Krušné hory	LHC	321002	Pisnost	1.1.2012-31.12.2021	Strana	1
Porost	a	Plocha	15,09	Kategorie/překryv	21a	Zvl.st.	22 ÚSES - místní	Pásmo ohrož.	B	ORG_UR1	Nejde	OLH	

Popis porostu

Rozsáhlé rašeliniště, hlavně v centrální a západní část; východní část sušší; rovina; lokální biocentrum "Liščí vrch".

Por.skupina	<b>03a</b>	Plocha por.skup.	0,72	Les.typ	<b>BQ1</b>	Les.úřad	<b>0-Hodnota nezadána</b>	Kód k.ú.	<b>340304401</b>	Název k.ú.	<b>NOVÉ HAMRY</b>
-------------	------------	------------------	------	---------	------------	----------	---------------------------	----------	------------------	------------	-------------------

Popis por.skup. Další L7 8R1 a 7R2.

[illegible]



## Obnova porostů po kalamitě na polesí Nejdek

[illegible]

Rovina až velmi mírný severní svah.

Por. skupina	<b>03</b>	Plocha por.skup.	<b>8,38</b>	Les.typ	<b>7M3</b>	Les.úfad	<b>0-Hodnota nezadána</b>	Kód k.ú.	<b>340304401</b>	Název k.ú.	<b>NOVÉ HAMRY</b>
Popis por.skup. <b>Další LT 7K3 a 8Q1; vl části; věk 13 - 30 let (mladší dosadby); vtroušen BK; valy z těžebních zbytků.</b>											

[illegible]

<b>Oddělení</b>	<b>43</b>	<b>Plocha</b>	<b>131,24</b>	Majitel	Náboženská matice	LHC	321002	Platnost	1.1.2012-31.12.2021	Strana	1
<b>Dilec</b>	<b>D</b>	<b>Plocha</b>	<b>10,19</b>			LO 1	Krušné hory				
<b>Porost</b>	<b>a</b>	<b>Plocha</b>	<b>10,19</b>	Kategorie/překryv	10	Zvl.st.	52 Archeologické naleziště	Pásma ohrož.	C	ORG_UR1	Nejdek OLH

Jižní a jihozápadní svah, v severovýchodní části (skupina 3a) pásmo ohrožení B; v západní části UAN II - Nové Hamry, číslo v SAS 11-21-01/2.

Por. skupina	03a	Plocha por. skup.	1,31	Les. typ	7M3	Les. úřad	0-Hodnota nezadána	Kód k.ú.	340304401	Název k.ú.	NOVÉ HAMRY
Popis por. skup. Vtroušené dřeviny BR a JR; pásmo ohrožení ***B***.											

[illegible][illegible]

Velmi mírný jižní až jihovýchodní svah.

Por. skupina	03	Plocha por.skup.	0,31	Les.typ	7K3	Les.úřad	0-Hodnota nezadána	Kód.k.ú.	340304204	Název.k.ú.	OLDŘICHOV u NEJDKU
Popis por.skup. Další LT 7M3; věk 5 - 30 let, výška 1 - 9 m, hodně různorodá skupina s dosadbami - okus.											

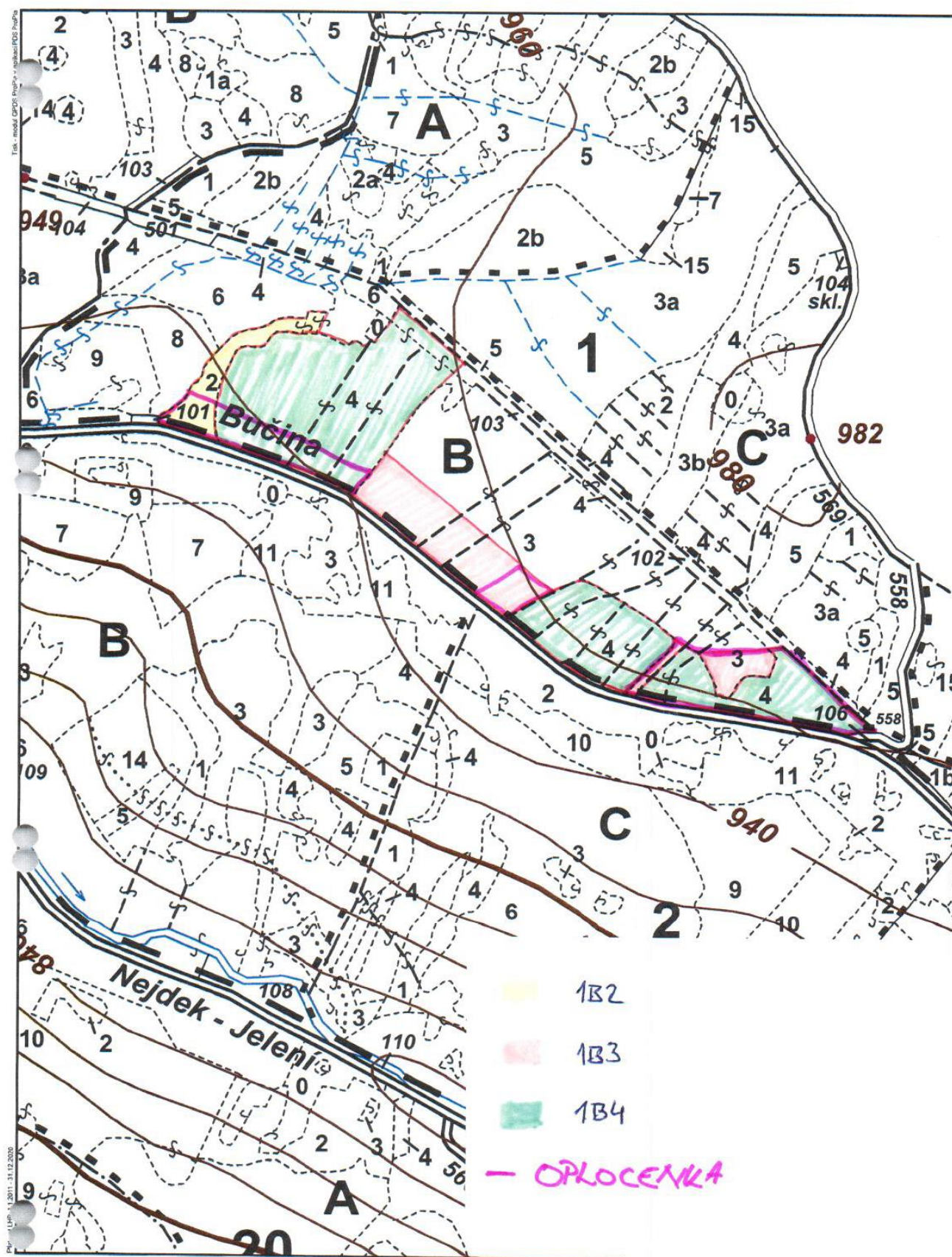
Hosp. soubor	Věk	Zaklone ní	Dřevina	% zast. ocpení	Výc. m	houřka	Výška	Dějmeř. m	Prům. m	Bonita. bod	Bor. n. l. bod	Gen. klasif.	Poškození urun	%	Imise	Zásoba v m3 b.k. Na 1 ha		Těžba výchovná			Těžba obecní			Profesivní		Zalesnění			Plocha ha
																na	Celkem	na	na	Plocha ha	Ucpem m3	Plocha ha	Ucpem m3	na	na	Plocha ha	Druh	Dřevina	
Etáž			SM	100	0	6	0	0	26	3	-		26	5	0		Kód majetku	9096	Model	162	0	0	0	0	1	1	0,31	0	% mel. a zpevř. dřevin
731	22	9	03	100	0	6	0	0	26	3	-		26	5	0		0	0	0	0	0	0	0	1	1	0,31	0		
Etáž celkem				100													0	0	0,00	0	0,00	0	0	0,31		0,00	0,00		
Por.soub.celkem																	0	0											



## 10.2. Obrysové lesnické mapy se zakreslením předmětu dotace

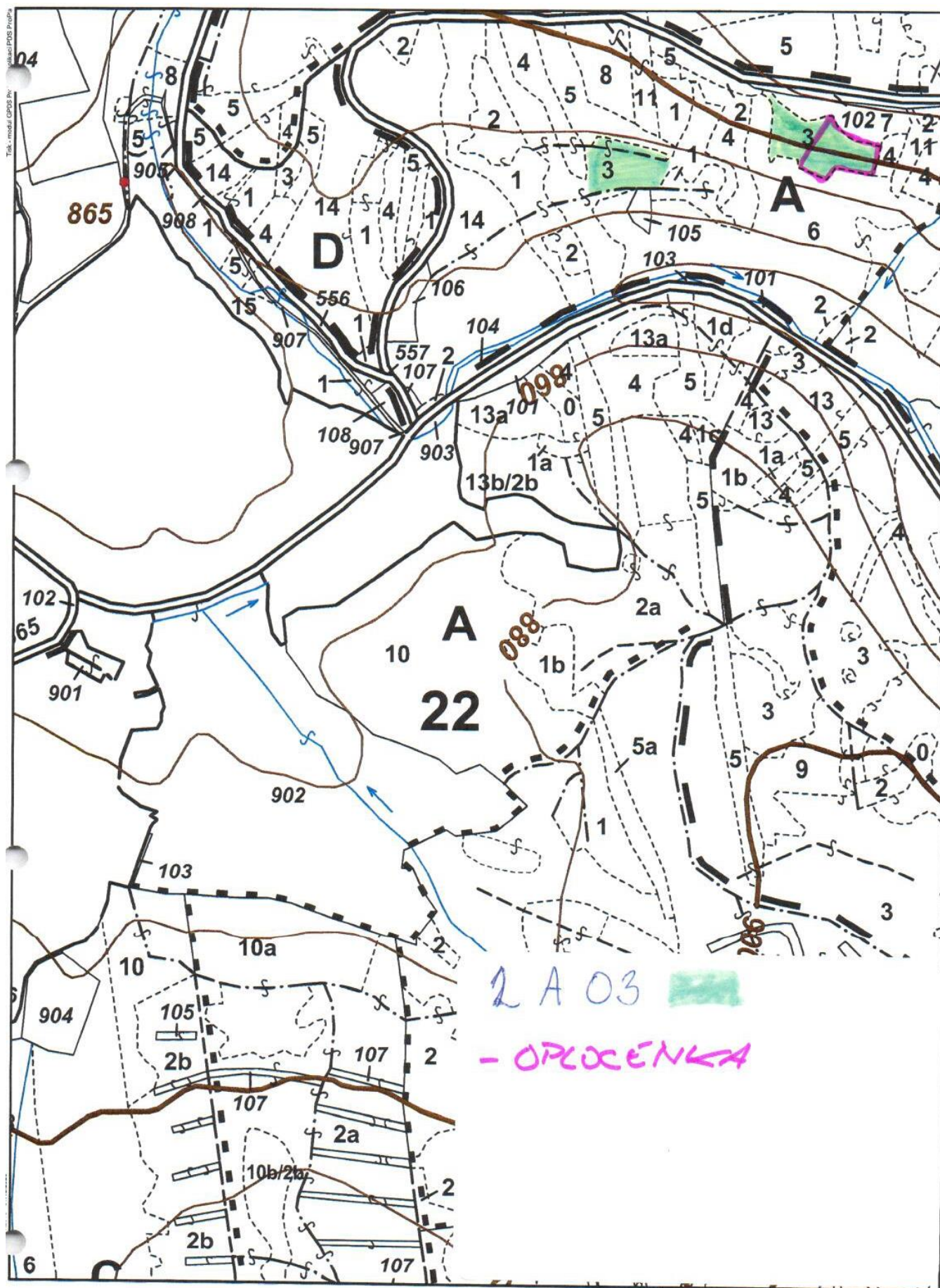
### 10.2.1. Obrysové mapy se zákresem

1 B2, 1 B3, 1 B4:



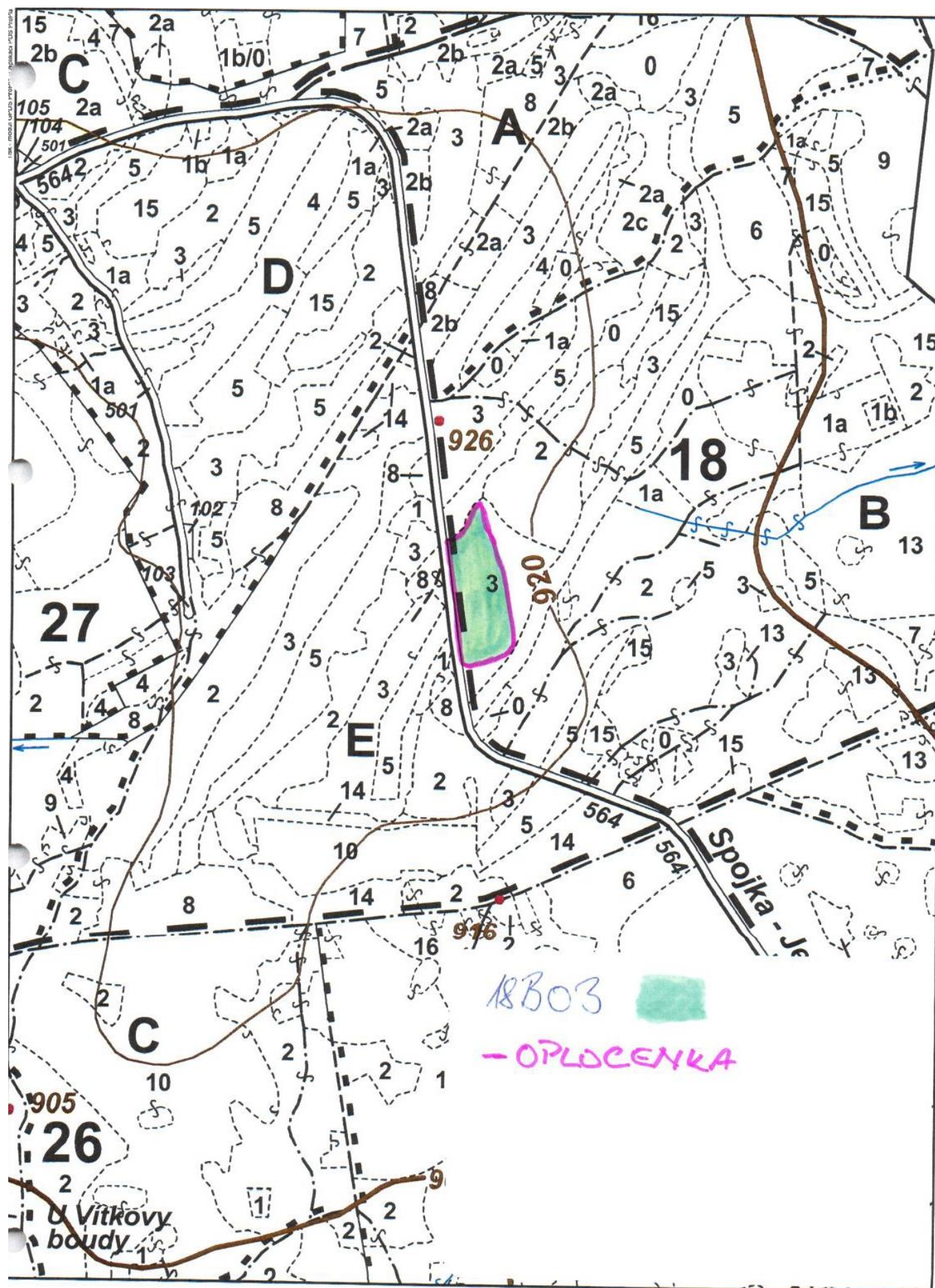


2 A3:



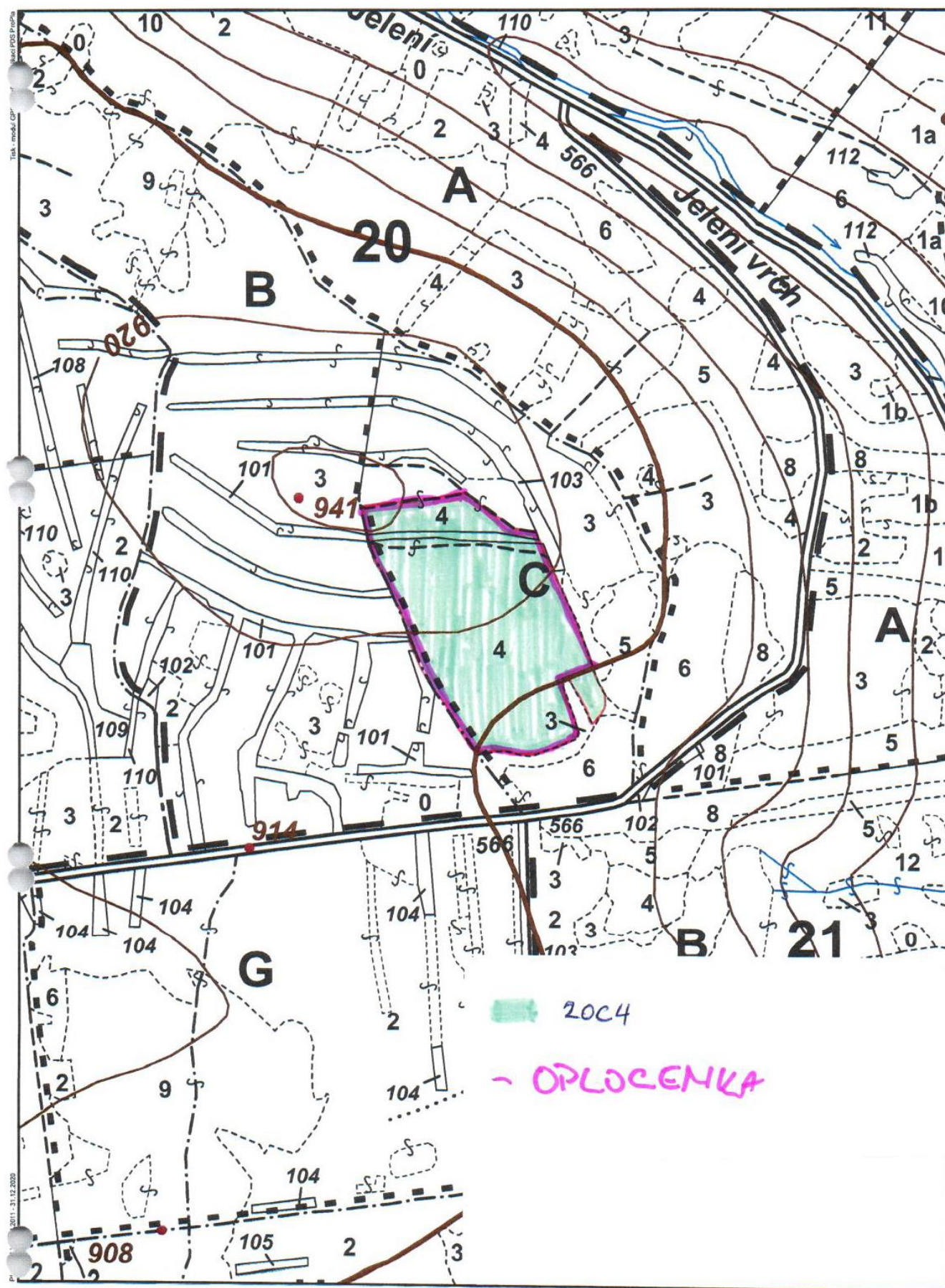


18 B3:



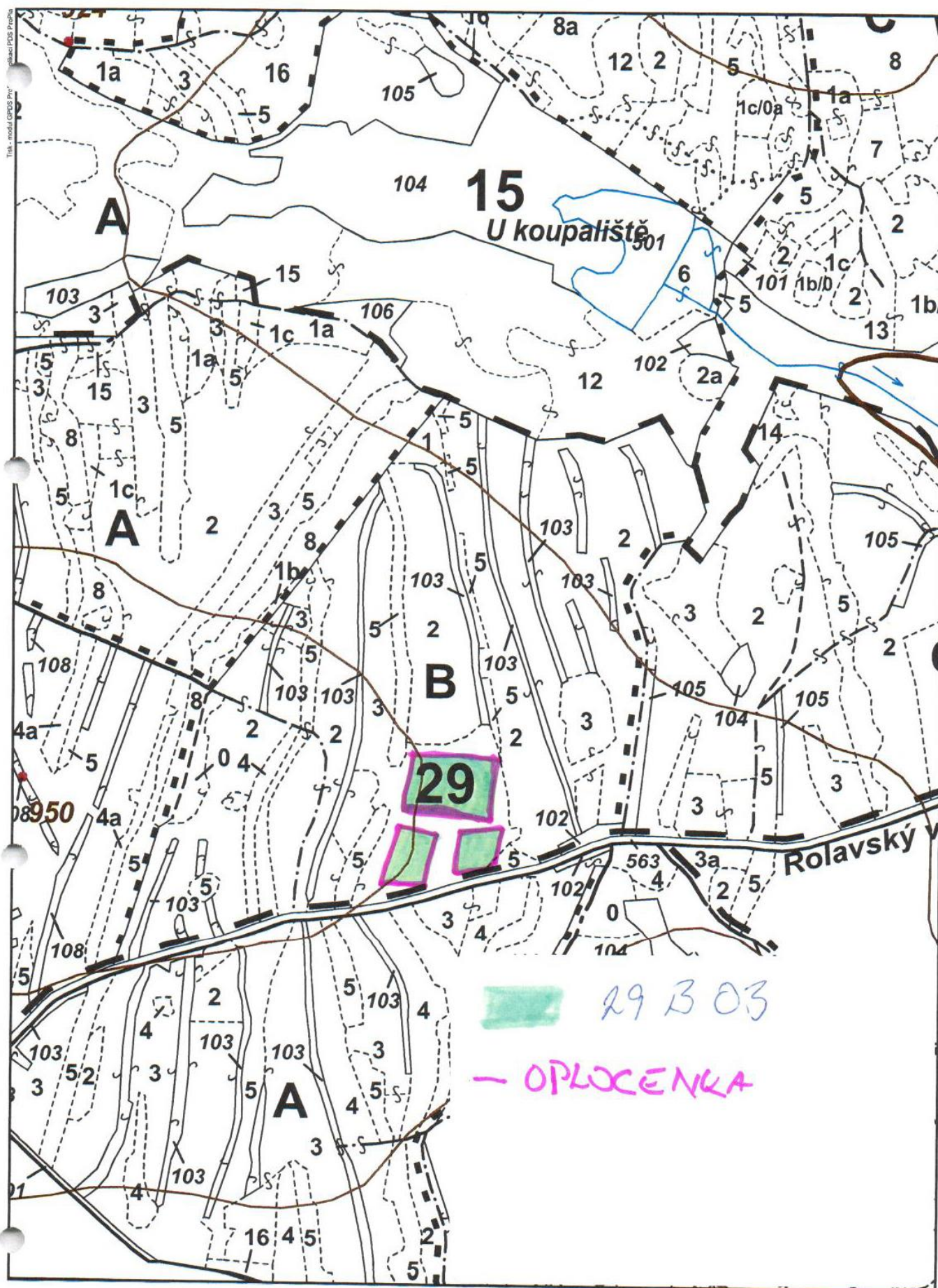


20 C4:





29B3:





42 C3, 42 B3a, 43 D3a:

