

SOUŘADNICOVÝ SYSTÉM: S-JTSK
VÝŠKOVÝ SYSTÉM: Bpv

Objednatel:



ŘEDITELSTVÍ SILNIC A DÁLNIC ČR

Ředitelství silnic a dálnic ČR

Na Pankráci 56, 145 05 Praha 4

ŘSD ČR SPRÁVA Liberec

Zeyerova 1310, 460 55 Liberec

Zhotovitel PDPS:




Valbek, spol. s r.o.

Vaňurova 505/17

460 02 Liberec 3

HIP:

ING. T. TRACHTA

	Vypracoval	Ing. T. Trachta		Zak. číslo	15-LI01-033
	Zodp. projektant	Ing. T. Trachta		Datum	03/2016
	Tech. kontrola			Stupeň	PDPS
	Akce I/13 Jítrava - Suchá			Počet formátů	10 x A4
				Měřítko	
Zhotovitel: Valbek, spol. s r.o., stř. Ústí n. L. Děčínská 717/21 400 03 Ústí nad Labem	Příloha ZÁSADY ORGANIZACE VÝSTAVBY			Č. přílohy	Paré
				A.6	

Technická zpráva

a) Charakteristika a celkové uspořádání staveniště včetně jeho odvodnění:

Stavba řeší zkapacitnění silnice I/13 v úseku křižovatky se silnicí III/27243 (směr Jítrava) po křižovatku se silnicí III/2713 (směr Horní Suchá). V rozsahu provozního staničení se jedná o úsek cca km 179,3 – 180,5. Celková délka úpravy je 1 209 m.

V mezikřižovatkovém úseku bude provedeno rozšíření stávající silnice I/13 (v profilu S11,5) na uspořádání 2+1 (zvětšení počtu jízdních pruhů ve stoupání). Rozšíření silnice je navrženo od konce rozšiřovacího klínu pruhu pro levé odbočení na silnici III/27243 (směr Jítrava) tak, aby do něj nebylo zasahováno. Zvětšení počtu jízdních pruhů je pak ukončeno rozšiřovacím klínem doplňovaného pruhu pro levé odbočení na silnici III/2713 (směr Horní Suchá), který zde byl navržen pro zachování všech stávajících křižovatkových pohybů. Celková délka zvětšení počtu jízdních pruhů ve stoupání je 792 m. V rámci stavby budou rovněž provedeny úpravy stávajícího odvodnění silnice, v úseku km 0,350 – KÚ bude stávající zpevněný příkop upraven k rozšířené hraně komunikace. V km 0,350 pak bude prodloužen stávající propustek a bude na něm vybudována nová vtoková jímka, v km 1,293 bude v rámci úpravy zpevněného příkopu zrušen stávající podélný propustek a bude nahrazen novým s šikmými čely. Stavba se nachází v extravilánu a v jejím bezprostředním okolí se nenachází žádná zástavba. Stavba nezasahuje do ploch mimo stávající silniční pozemky.

Odvodnění – stavbou se nezmění odtokové poměry v území, stávající systém odvodnění a jeho vyústění zůstane zachován.

b) Stanovení obvodu staveniště, jeho zdůvodnění a údaje o pozemcích staveniště, včetně pozemků, které zajišťuje stavebník/objednatel:

Obvod stavby je dán rozsahem zadání úprav a polohou stávajících komunikací. Vymezen je v začátku úseku koncem rozšiřovacího klínu pruhu pro levé odbočení na silnici III/27243 (směr Jítrava), v konci úseku pak přibližně 150 m za křižovatkou se silnicí III/2713 (směr Horní Suchá). V době realizace stavby bude předmětné území vyznačeno dopravním značením, vymezujícím prostor staveniště. Toto opatření umožní vytvoření potřebných podmínek pro realizaci stavby ve stísněných poměrech zkapacitňovaného úseku.

Pozemky potřebné pro stavbu jsou uvedeny v příloze č. I.1.- Zákres stavby do katastrální mapy, obvod stavby pak vytyčen v příloze č. A.4.1 – Geodetický koordinační výkres. Mimo vytyčený obvod stavby je zasahováno pouze pro osazení dopravního značení.

c) Zásady návrhu zařízení staveniště:

Pro zařízení staveniště nejsou vyčleněny zvláštní plochy, bude třeba jej zřídit v blízkosti stavby na volných plochách, které si zhotovitel zajistí. Jedná se o nezastavěnou oblast, nicméně v začátku řešeného úseku jsou v blízkosti stavby dostupné zdroje elektrické energie (čerpací stanice PHM), jednání se správcem vedení o provizorní přípojce je věcí zhotovitele stavby. Zdroje vody jsou dostupné pak dostupné ze stejného místa, nepředpokládá se však jejich využití. Přístup na staveniště je možný po stávajících komunikacích. **Konkrétní umístění, rozsah a detailní technické řešení zařízení staveniště je záležitostí zhotovitele stavby.**

d) Návrh postupu a provádění výstavby:

Postup výstavby je odvislý od podmínky minimálního omezení provozu na dotčených komunikacích. Všechny stavební objekty budou realizovány postupně za obousměrného provozu na silnici I/13. Stavba je rozdělena do tří základních etap, rozdělených dle charakteru prováděných prací.

Základní etapy výstavby:

I. etapa: příprava staveniště, DIO

II. etapa: realizace SO 101

III. etapa: realizace SO 190, dokončovací práce

Předpokládaná doba výstavby je pro celou stavbu přibližně 5 měsíců, v závislosti na době zahájení prací a klimatických podmínkách.

I. etapa:

V rámci této etapy bude provedena příprava staveniště, která sestává především z kácení a mýcení dotčené zeleně. Dále budou provedena dopravní opatření pro realizaci hlavních stavebních objektů, dle SO 180.

Práce v rámci této etapy budou vyžadovat pouze částečné omezení dopravy na dotčených úsecích komunikace, předpokládají se práce při zřízení operativního pracovního místa, viz příložené schéma C/13 dle TP 66 (3. vydání).

II. etapa:

V rámci této etapy budou provedeny hlavní stavební práce určené SO 101. Po odfrézování krytu vozovky budou provedeny práce spojené s rozšířením komunikace a úpravou odvodnění. Na konec bude v křižovatkovém rozjezdu napojení silnice III/2713 zřízen přejízdový dlážděný ostrůvek.

Práce v rámci této etapy budou prováděny při zachování obousměrného provozu na silnici I/13, dle SO 180. Práce na zkapacitnění budou probíhat v části jízdního pruhu ve směru do liberce a doprava bude vedena dvěma pomocnými jízdními pruhy, pro vybudování dlážděného ostrůvku bude zřízeno standardní pracovní místo v prostoru křižovatky, viz příložené schéma C/3 a C/10c dle TP 66 (3. vydání).

III. etapa:

V rámci této etapy bude provedeno definitivní dopravní značení určené SO 190 a budou odstraněna dopravní opatření potřebná pro realizaci předchozí etapy.

Práce v rámci této etapy budou vyžadovat pouze částečné omezení dopravy na dotčených úsecích komunikace, předpokládají se práce při zřízení operativního pracovního místa, viz příložené schéma C/13 a C/14 dle TP 66 (3. vydání).

Detailní harmonogram postupu stavebních prací je věcí nabídky zhotovitele a zadávacích podmínek stavby. Na přístupových trasách ke staveništi bude osazeno přechodné dopravní značení upozorňující na stavební práce.

e) Objekty, které je nutné uvést samostatně do provozu (předčasné užívání):

Předpokládá se předání stavby do užívání jako celku. Práce budou probíhat najednou v celém dotčeném úseku, s ohledem na minimální dobu omezení provozu.

f) Možné napojení na zdroje (voda, elektrická energie, případně plyn, telekomunikace):

Potřeba zdrojů energie vyplyne z vybavení, které zhotovitel na staveništi bude mít. Napojení na veřejnou vodovodní a plynovodní síť se nepředpokládá, napojení na zdroje elektrické energie bude třeba projednat s distribuční společností v závislosti na očekávaném odběru.

g) Možnosti nakládání s odpady z výstavby (jestliže není samostatný projekt nakládání s odpady):

Nakládání s odpady, vzniklými v průběhu výstavby, bude řešeno původcem odpadu v souladu se zákonem o odpadech platným v době realizace stavby. Zhotovitel stavby musí likvidaci odpadů doložit.

h) Přístupy na staveniště (vjezdy a výjezdy):

Jako přepravní a přístupové trasy slouží komunikace stávajícího dopravního systému. S výstavbou provizorních a staveništních komunikací mimo obvod staveniště se nepočítá.

Nutné úpravy na stávajících komunikacích:

Nepředpokládá se nutnost úprav stávajících komunikací před započatím stavby. Zhotoviteli se doporučuje před zahájením stavby provést pasportizaci nejen stávajících komunikací, ale i případných dalších okolních objektů za přítomnosti zadavatele, správce a zhotovitele. Po skončení stavby budou povrchy komunikací, prokazatelně poškozené stavební činností, uvedeny do původního stavu. Zhotovitel je rovněž povinen ve své nabídce zohlednit další případné opravy komunikací zničených provozem stavby nebo zřízením objízdných tras se zvýšenou dopravní zátěží.

Doporučené zemníky a skládky:

Zemník není v rámci této dokumentace tipován a jeho nabídka je věcí zhotovitele stavby. Stavba vykazuje celkový nedostatek násypových materiálů, u části vytěžené zeminy se předpokládá, že bez další úpravy bude pro další použití na stavbě nevhodná. Zhotovitel je povinen ve své nabídce zohlednit i náklady na získání vhodného materiálu, eventuálně náklady na zlepšení stávajících materiálů tak, aby jejich použití bylo přípustné. Zajištění skládky je věcí zhotovitele stavby, vybourané hmoty je třeba přednostně nabídnout k recyklaci. Dodavatel si musí prověřit aktuální stav v době podání nabídky a přizpůsobit dovozové vzdálenosti a ceny za nákup od případných zdrojů nebo skládek.

i) Požadavky na zabezpečení ochrany staveniště a jeho okolí:

Zabezpečení ochrany staveniště je povinností zhotovitele stavby. Potřeba vedení pěších v obvodu staveniště se nepředpokládá. Po celou dobu stavebních prací musí být zajištěn alespoň provizorní přístup složek IZS. Staveniště nebude pro veřejnost přístupné a musí být zajištěno dle platných předpisů o bezpečnosti práce.

j) Zvláštní požadavky na provádění stavby, které vyžadují bezpečnostní opatření:

Do svého návrhu organizace výstavby zhotovitel zapracuje podmínky vznesené dotřenými orgány v rámci projednání dokumentace, pokud již nejsou v projektové dokumentaci zapracovány. Jedná se zejména o práce v ochranných pásmech sítí technické infrastruktury, vytyčení takových sítí a udržování informací o jejich poloze po celou dobu stavby. Zhotovitel dále zajistí odborný dohled nad stavebními pracemi (geotechnické práce, práce na technické infrastruktuře, bezpečnost práce apod.) Zhotovitel ke stavební činnosti a k uložení stavebních materiálů potřebných nebo vytěžených ze stavby použije jen pozemky obvodu staveniště, případně pozemky, ke kterým sám prokazatelně získá práva k takové činnosti. Po dobu výstavby je třeba postupovat se zvýšenou opatrností vzhledem ke stísněným poměrům vyvolaným potřebou zachování obousměrného provozu.

k) Návrh řešení dopravy během výstavby (přepravní a přístupové trasy, zvláštní užívání pozemní komunikace, uzavírky, objíždky, výluky), včetně zajištění základních podmínek a označení pro samostatný a bezpečný pohyb osob s omezenou schopností pohybu a orientace na veřejně přístupných komunikacích a plochách souvisejících se staveništěm:

Stavba bude sestávat z několika etap, které se budou lišit způsobem dopravního omezení. Dopravní opatření jsou popsána vždy u příslušné etapy výstavby. Pořadí provádění prací je věcí zhotovitele stavby a může být po projednání s příslušnými orgány upraveno v závislosti na jeho harmonogramu. Vyjednání doby uzavírek a podmínek pro realizaci je věcí zhotovitele stavby.

k.1) Dopravní obslužnost

V každé etapě výstavby je nutné zachovat obousměrný provoz na silnici I/13. Přesné podmínky omezení dopravy budou domluveny se zadavatelem stavby. Vlastníci pozemků, ke kterým bude znemožněn nebo ztížen přístup (sjezdy mimo PK), musí být o postupu prací a z toho vyplývajících omezení v dostatečném předstihu informováni.

k.2) Provoz autobusové dopravy

V dotčeném úseku silnice I/13 nejsou umístěny zastávky veřejné hromadné dopravy. Zálivy obousměrné zastávka Rynoltice, Jítrava, hl. sil. jsou umístěny před začátkem úprav a nebudou dopravním opatřením (mimo snížení maximální dovolené rychlosti) dotčeny.

k.3) Cyklistická a pěší doprava

Řešeným místem nejsou vedeny žádné cyklotrasy. Potřeba opatření k zajištění průchodu pro pěší se nepředpokládá.

k.4) Povolení uzavírek

Dobu a způsob omezení dopravy během stavebních prací je možno stanovit až na základě harmonogramu zhotovitele stavby. V rámci přípravných prací před vlastním zahájením stavební činnosti zhotovitel provede nezbytné úkony potřebné pro vydání příslušných rozhodnutí, zejména:

- návrh přechodného dopravního značení v jednotlivých fázích výstavby, včetně projednání s příslušnými orgány na úseku dopravy, návrh bude doplněn jednoznačným vymezením doby, po kterou bude přechodné značení platit, v návaznosti na termíny výstavby a harmonogram prací

- podání žádostí o stanovení přechodného dopravního značení a povolení zvláštního užívání pozemní komunikace, případně dalších žádostí o rozhodnutí, které budou pro realizaci třeba. Žádosti budou podány v dostatečném předstihu před zahájením výstavby s uvažováním reálných správních lhůt.

k.5) Podmínky pro umístění přechodných značek

Přechodné dopravní značky budou před místo prací umístěny těsně před započatím prací a po ukončení činnosti budou neprodleně odstraněny. Používané značky budou vždy v retroreflexní úpravě. Rozměry a provedení dopravních značek musí být dle ČSN EN 12 899- 1 a ČSN EN 14 36. K označení nesmí být použito nečitelných nebo poškozených značek. Umístění schválených značek, zábran a osvětlení zábran bude provedeno v souladu s TP 66 „Zásady pro označování pracovních míst na pozemních komunikacích“, (3. vydání). Značky a zábrany musí být zajištěny proti posuvu vlivem povětrnosti. Sloupky u přenosných dopravních značek budou červenobílé, délka jednotlivých barevných polí budou 10 cm. Spodní okraj nejspodnější značky bude nejméně 60 cm nad vozovkou, u zábran (Z2a) min. 90 cm nad vozovkou. Značky dočasně pozbývající platnosti budou přikryty nebo přeškrtnuty reflexní fólií. Každé změně v režimu dopravy musí přecházet místní šetření za účasti příslušného DI Policie ČR, ke kontrole správnosti osazení dopravních značek. Je nutné stanovit, z pracovníků dodavatele, odpovědnou osobu na dozor pro případy ztráty dopravních značek a jejich rychlého doplnění nebo řešení dalších možných situací v souvislosti s bezpečností silničního provozu.

I) Stanovení podmínek pro provádění stavby z hlediska bezpečnosti a ochrany zdraví, plán bezpečnosti a ochrany zdraví při práci na staveništi podle zákona č. 309/2006 Sb., o zajištění dalších podmínek bezpečnosti a ochrany zdraví při práci:

Stavba bude prováděna z hlediska bezpečnosti a ochrany zdraví tak, aby odpovídala zákonu č. 309/2006 Sb., o zajištění dalších podmínek bezpečnosti a zdraví při práci.

Přílohy:

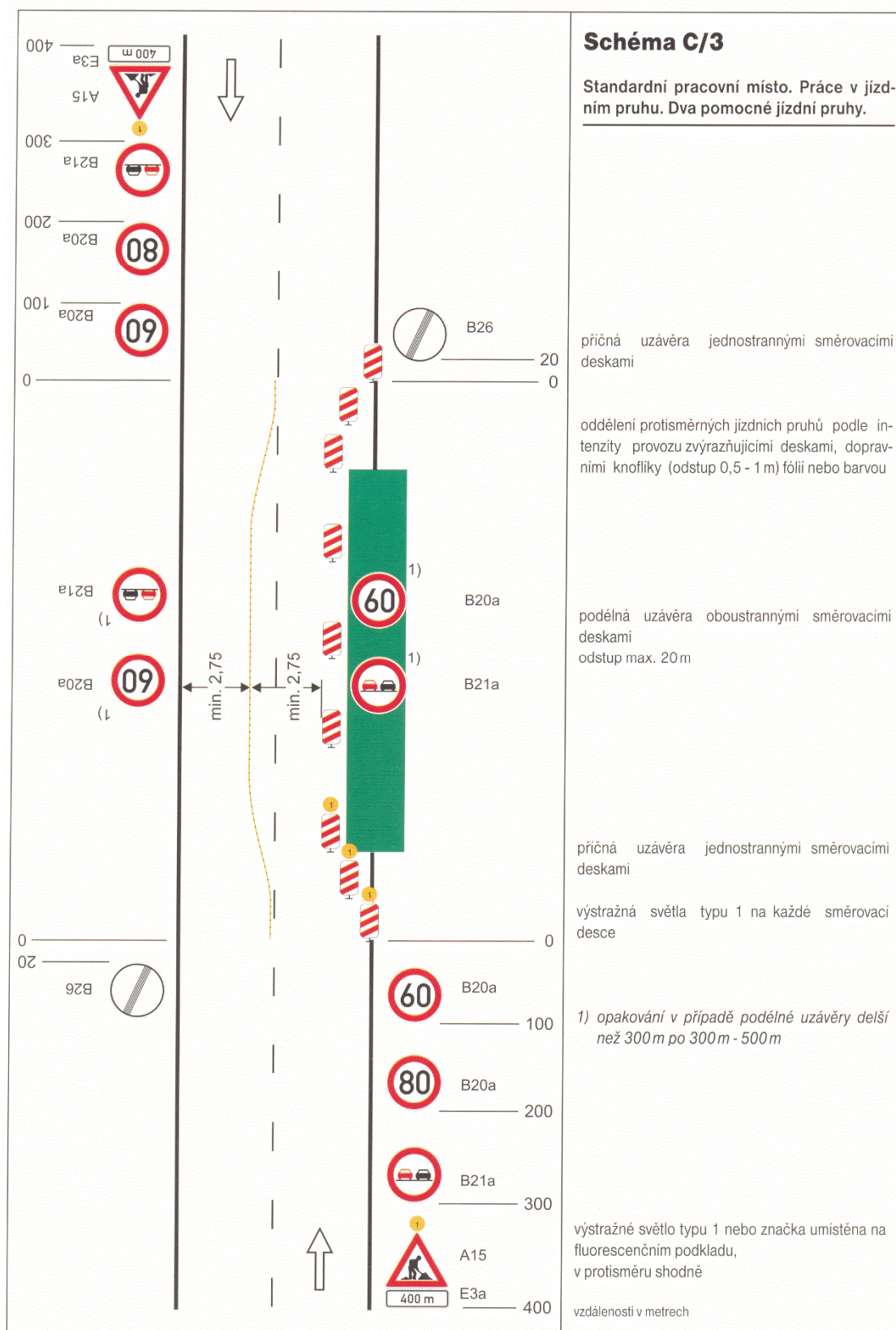
Schéma C/3 – Standardní pracovní místo. Práce v jízdním pruhu. Dva pomocné jízdní pruhy.

Schéma C/10c – Standardní pracovní místo v prostoru křižovatky

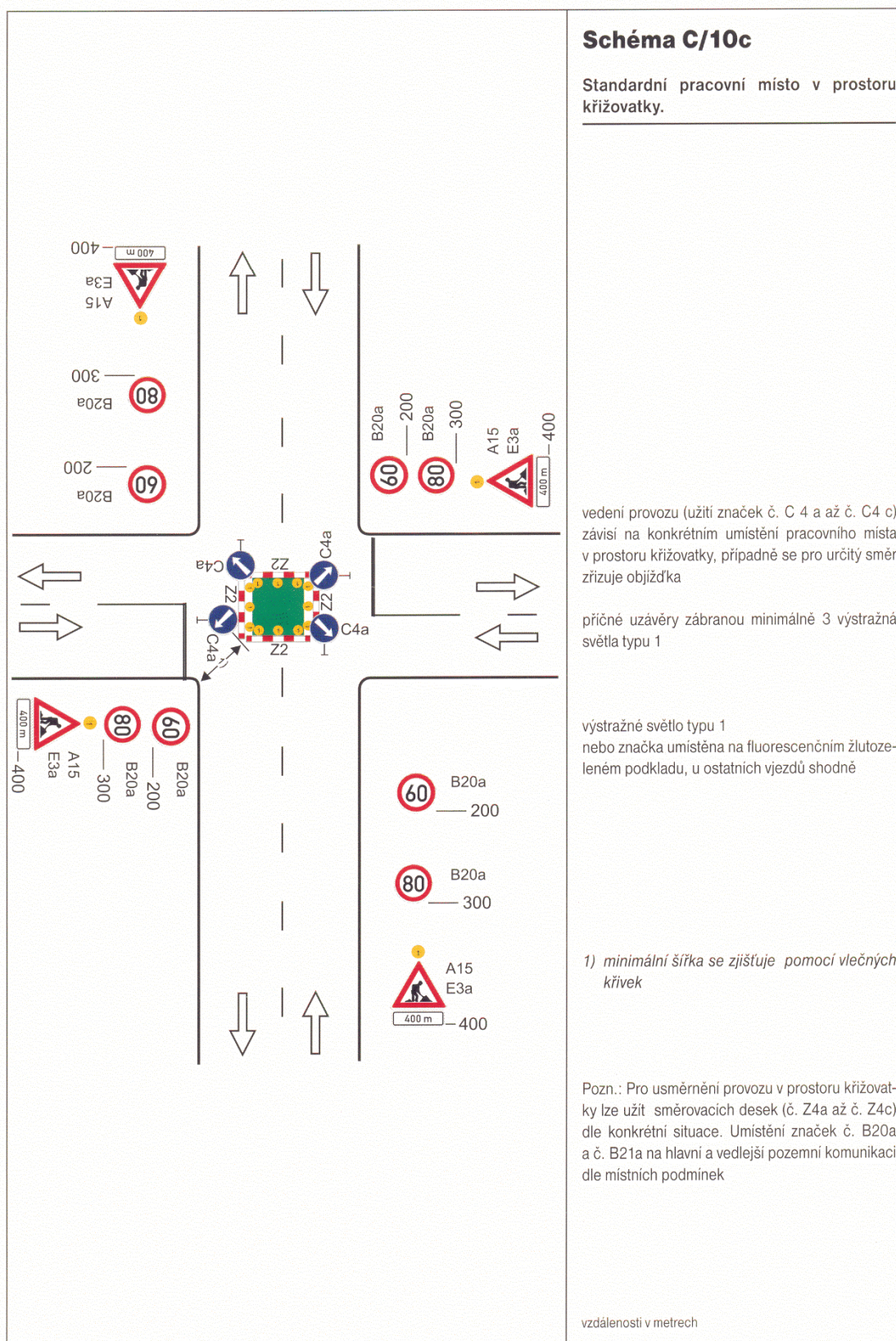
Schéma C/13 – Operativní pracovní místo (pohyblivé)

Schéma C/14 – Operativní pracovní místo pohyblivé, značkovací stroj ve středu vozovky

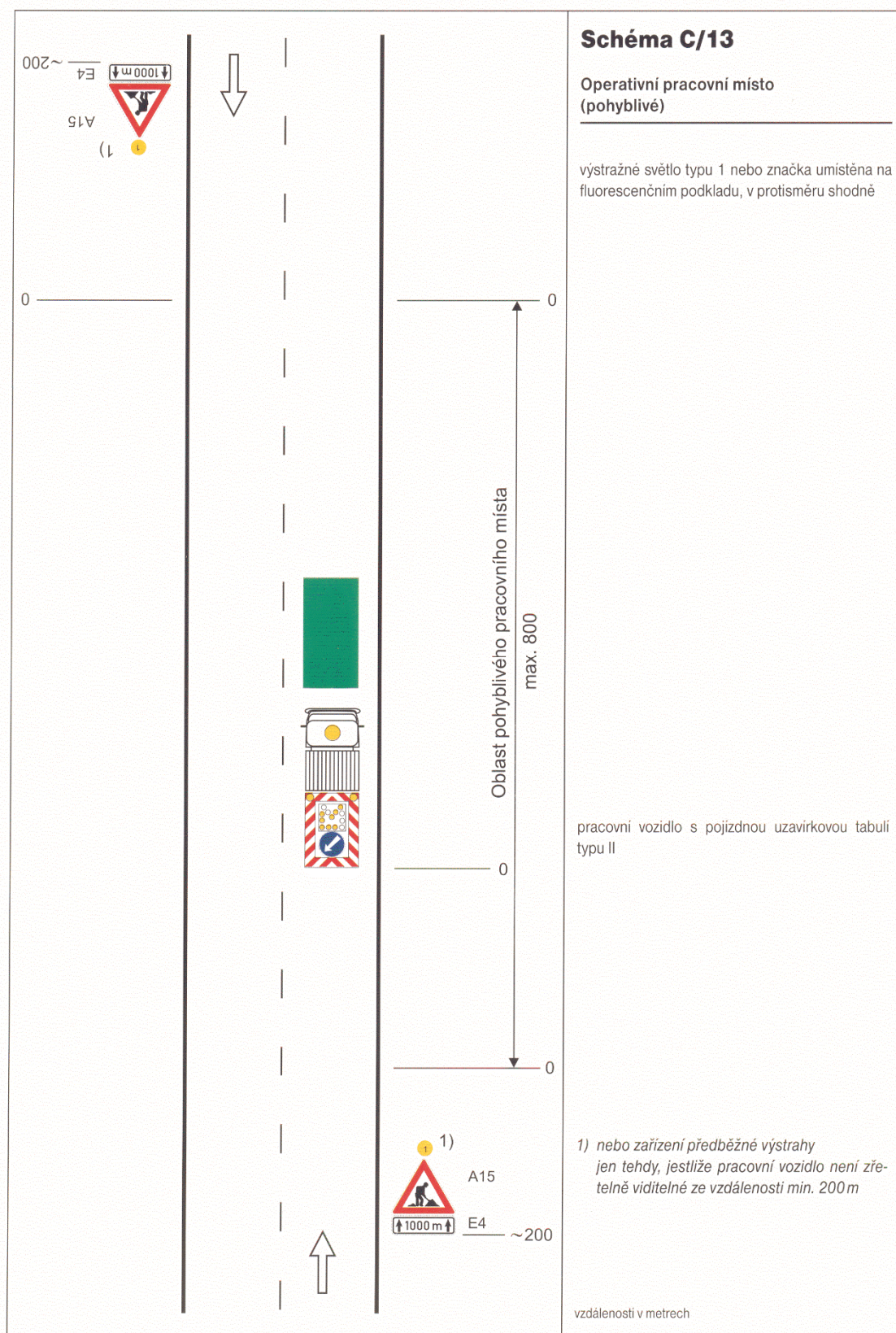
SCHÉMATA PRO OZNAČENÍ PRACOVNÍCH MÍST MIMO OBEC



SCHÉMATA PRO OZNAČENÍ PRACOVNÍCH MÍST MIMO OBEC



SCHÉMATA PRO OZNAČENÍ PRACOVNÍCH MÍST MIMO OBEC



SCHÉMATA PRO OZNAČENÍ PRACOVNÍCH MÍST MIMO OBEC

